

QUINTANA-FONT FOUNDRY PROUDLY (RE)INTRODUCE

# Modérnica 2.0

\* \* \* \* \*  
A Wild Sans with a slightly

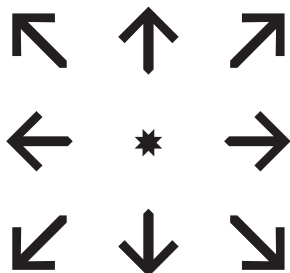
**REVERSE CONTRAST**

	*	*	*	*	*	*	*	
THIN	Á	À	á	à	Á	À	á	à
	Ă	Ă	ă	ă	Ă	Ă	ă	ă
BOOK	Ā	Ā	ā	ā	Ā	Ā	ā	ā
	Ã	Ã	ã	ã	Ã	Ã	ã	ã
MEDIUM	Ä	Ä	ä	ä	Ä	Ä	ä	ä
	À	À	à	à	À	À	à	à
BLACK	Á	Á	á	á	Á	Á	á	á
	Ă	Ă	ă	ă	Ă	Ă	ă	ă
FAT	Ȧ	Ȧ	ȧ	ȧ	Ȧ	Ȧ	ȧ	ȧ
	*	*	*	*	*	*	*	*

# What's new in Modérnica 2.0?



## ARROWS



## EXTENDED DIACRÍTICS SET



**M**ODÉRNICA was originally published by Latino-type in 2014. Now we (re)introduce a completely reviewed version, under the unipersonal Type Foundry of his author: QUINTANA-FONT. \* Modérnica is a sans serif type including roman & oblique styles in 9 weights. In this relaunch, we've extended the language coverage and included a new *Fat* weight, tabular figures, smart fractions & arrows. We've improved the OpenType features adding new Stylistic Sets. Besides this, we have retuned the letters spacing in the whole family. Seeking for the best performance, we added a bit of spacing between letters in the text versions (middle weights from Book to Bold), while as for the display variants (extreme weights from Thin to Fat) we made them gain space in the light versions and loose it in the blacks. \* Something we didn't change for sure is the fluid rhythm & friendly structure of this grotesque family. Modérnica is a tool that provides a wide range of possibilities for the design workflow in different formats. \* Modérnica is an extension of Mazúrquica (Mazúrquica 2.0 coming soon), a condensed type created for headlines that aim at impact and difference. Based on the Mazúrquica structure, Modérnica was designed as a new typeface for both headlines & continuous text. \* 'Mazúrquica Modérnica' is a song by the great artist & poet Violeta Parra.

## MODÉRNICA FAT & FAT OBLIQUE

Aà

Aà

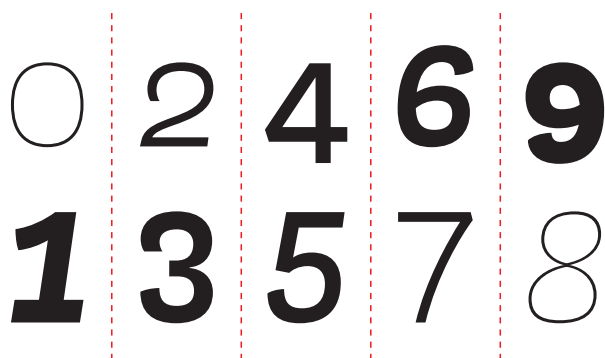
Bb

Bb

Çç

Çç

## TABULAR OLDSTYLE & TABULAR LINING FIGURES



42 PT **Theodore & Samantha** BLACK

LIGHT OBLIQUE MALDIGO DEL ALTO CIELO 30 PT

30 PT ← ↖ ↑ ↗ ↘ ↓ ↙ → BOLD

FAT **Nicanor Parra** 66 PT

36 PT NOSTALGIA DE LA LUZ THIN OBLIQUE

REGULAR COMÉDIE DE SCIENCE-FICTION 32 PT

19 PT **Karen O**, der Sängerin der Band **Yeah Yeah Yeahs!** BOOK & HEAVY OBLIQUE

HEAVY **THE MOON SONG** 50 PT

32 PT D'HORREUR OU FANTASTIQUE LIGHT OBLIQUE

BLACK OBLIQUE **Lhasa de Sela** 68 PT

18 PT PARA EL FIN DEL MUNDO O EL AÑO NUEVO REGULAR

BOLD OBLIQUE **LES REVENANTS** 52 PT

30 PT Millions Now Living Will Never Die THIN

FAT **DARKSIDE** 94 PT

34 PT **Pedro Lemebel (1952-2015)** BLACK

THIN OBLIQUE 1,000,000 Died To Make This Sound 28 PT

42 PT **EXPLOSIONS IN THE SKY** BOLD

# MENOS CÓNDROR Y MÁS HUEMUL

48/42 PT

FAT

THIN POR GABRIELA MISTRAL 26 PT

LOS CHILENOS TENEMOS EN EL CÓNDROR Y EL HUEMUL de nuestro escudo un símbolo expresivo como pocos y que consulta dos aspectos del espíritu: la fuerza y la gracia. Por la misma duplicidad, la norma que nace de él es difícil. Equivale a lo que han sido el sol y la luna en algunas teogonías, o la tierra y el mar, a elementos opuestos, ambos dotados de excelencia y que forman una proposición difícil para el espíritu. \* Mucho se ha insistido, lo mismo en las escuelas que en los discursos gritones, en el sentido del cóndor, y se ha dicho poco de su compañero heráldico, el pobre huemul, apenas ubicado geográficamente.

16/18 PT

LIGHT OBLIQUE

BOOK 10/12 PT

Yo confieso mi escaso amor del cóndor, que, al fin, es solamente un hermoso buitre. Sin embargo, yo le he visto el más limpio vuelo sobre la Cordillera. Me rompe la emoción el acordarme de que su gran parábola no tiene más causa que la carroña tendida en una quebrada. Las mujeres somos así, más realistas de lo que nos imaginan... \* El maestro de escuela explica a sus niños: «El cóndor significa el dominio de una raza fuerte; enseña el orgullo justo del fuerte. Su vuelo es una de las cosas más felices de la tierra». \* Tanto ha abusado la heráldica de las aves rapaces, hay tanta águila, tanto milano en divisas de guerra, que ya dice poco, a fuerza de repetición, el pico ganchudo y la garra metálica. \* Me quedo con ese ciervo, que, para ser más original, ni siquiera tiene la arboladura córnea; con el huemul no explicado por los pedagogos, y del que yo diría a los niños, más o menos: «El huemul es una bestezuela sensible y menuda; tiene parentesco con la gacela, lo cual es estar emparentado con lo perfecto. Su fuerza está en su agilidad. Lo defiende la finura de sus sentidos: el oído delicado, el ojo de agua atenta, el olfato agudo. El, como los ciervos, se salva a menudo sin combate, con la inteligencia, que se le vuelve un poder inefable. Delgado y palpitante su hocico, la mirada verdosa de recoger el bosque circundante; el cuello del dibujo más puro, los costados movidos de aliento, la pezuña dura, como de plata. En él se olvida la bestia, porque llega a parecer un motivo floral. Vive en la luz verde de los matorrales y tiene algo de la luz en su rapidez de flecha». \* El huemul quiere decir la sensibilidad de una raza: sentidos finos, inteligencia vigilante, gracia. Y todo eso es defensa, espolones invisibles, pero eficaces, del Espíritu. \* El cóndor, para ser hermoso, tiene que planear en la altura, liberándose en-

REGULAR (STYLISTIC SET 1) 10/12 PT

MEDIUM (STYLISTIC SET 1) 10/12 PT

teramente del valle; el huemul es perfecto con sólo el cuello inclinado sobre el agua o con el cuello en alto, espiando un ruido. \* Entre la defensa directa del cóndor, el picotazo sobre el lomo del caballo, y la defensa indirecta del que se libra del enemigo porque lo ha olfateado a cien pasos, yo prefiero ésta. Mejor es el ojo emocionado que observa detrás de unas cañas, que el ojo sanguinoso que domina sólo desde arriba. \* Tal vez el símbolo fuera demasiado femenino si quedara reducido al huemul, y no sirviera, por unilateral, para expresión de un pueblo. Pero, en este caso, que el huemul sea como el primer plano de nuestro espíritu, como nuestro pulso natural, y que el otro sea el latido de la urgencia. Pacíficos de toda paz en los buenos días, suaves de semblante, de palabra y de pensamiento, y cóndores solamente para volar, sobre el despeñadero del gran peligro. \* Por otra parte, es mejor que el símbolo de la fuerza no contenga exageración. Yo me acuerdo, haciendo esta alabanza del ciervo en la heráldica, del laurel griego, de hoja a la vez suave y firme. Así es la hoja que fue elegida como símbolo por aquéllos que eran maestros en simbología. \* Mucho hemos lucido el cóndor en nuestros hechos, y yo estoy por que ahora luzcamos otras cosas que también tenemos, pero en las cuales no hemos hecho hincapié. Bueno es espigar en la historia de Chile los actos de hospitalidad, que son muchos; las acciones fraternas, que llenan páginas olvidadas. La predilección del cóndor sobre el huemul acaso nos haya hecho mucho daño. Costará sobreponer una cosa a la otra, pero eso se irá logrando poco a poco. \* Algunos héroes nacionales pertenecen a lo que llamaríamos el orden del cóndor; el huemul tiene, paralelamente, los suyos, y el momento es bueno para destacar éstos. \* Los pro-

BOLD 10/12 PT

# Modérnica Type System

THIN 01 Qué les pasa a mis manos que palpitan por dentro

THIN OBLIQUE 02 *Que por todos sus hilos me hormiguea el misterio*

LIGHT 03 Por mis diez caminitos se apretuja un aliento

LIGHT OBLIQUE 04 *Que se esconde y se asoma como nube al viento*

BOOK 05 Qué les pasa a mis manos que no encuentran sosiego

BOOK OBLIQUE 06 *Que por ellas se agolpa todo el peso del cuerpo*

REGULAR 07 Por su sangre me marchan regimientos completos

REGULAR OBLIQUE 08 *Y me queman la sangre sus tambores de fuego*

MEDIUM 09 Qué les pasa a mis manos con sus frágiles huesos

MEDIUM OBLIQUE 10 *Con la médula viva pestañando entre sueños*

BOLD 11 Con la carne poblada de perpetuos destellos

BOLD OBLIQUE 12 *Que atraviesan mi piel con sus raros conciertos*

BLACK 13 Qué les pasa a mis manos que se pasan gimiendo

BLACK OBLIQUE 14 *Como si un corazón de minúsculos nervios*

HEAVY 15 Se agitara debajo como pájaro enfermo

HEAVY OBLIQUE 16 *Aunque tenga mis manos en oficio perpetuo*

FAT 17 Sus tendones aflojan sus millones de pelos

FAT OBLIQUE 18 *Parpadean mis uñas en sus duros extremos*

\*Texts by Violeta Parra

# OpenType Features

	OFF	ON
SMALL CAPS	Nicanor & Violeta	NICANOR & VIOLETA
ALL SMALL CAPS	Nicanor & Violeta	NICANOR & VIOLETA
SMALL CAPS CASE SENSITIVE	¡HA! ¿HA? “HA”	¡HA! ¿HA? “HA”
ALL CAPS CASE SENSITIVE	¡HA! ¿HA? «HA»	¡HA! ¿HA? «HA»
LIGATURES	La oficina flúor	La oficina flúor
DISCRETIONARY LIGATURES	Kafka Sulfhídrico	Kafka Sulfhídrico
STYLISTIC SET 1 (‘A’, ‘G’, ‘Y’ ALT GLYPHS)	yogyakarta•pyongyang	yogyakarta•pyongyang
STYLISTIC SET 2 (ONE STOREY ‘A’)	yogyakarta•pyongyang	yogyakarta•pyongyang
STYLISTIC SET 3 (SINGLE LOOP ‘G’)	yogyakarta•pyongyang	yogyakarta•pyongyang
STYLISTIC SET 4 (CURVED TAIL ‘Y’)	yogyakarta•pyongyang	yogyakarta•pyongyang
STYLISTIC SET 5 (DIAMOND BULLET)	yogyakarta•pyongyang	yogyakarta•pyongyang
STYLISTIC SET 6 (STAR BULLET)	yogyakarta•pyongyang	yogyakarta*pyongyang
PROPORCIONAL LINING (DEFAULT FIGURE STYLE)	1234567890	1234567890
PROPORCIONAL OLDSTYLE FIGURES	1234567890	1234567890
TABULAR OLDSTYLE FIGURES	1234567890	1 2 3 4 5 6 7 8 9 0
TABULAR LINING FIGURES	1234567890	1 2 3 4 5 6 7 8 9 0
SLASHED ZERO	100 100 100 100	100 100 100 100
SUPERIOR	Abc1234567890	Abc <sup>1234567890</sup>
INFERIOR	Abc1234567890	Abc <sub>1234567890</sub>
NUMERATOR	Abc1234567890	Abc <sup>1234567890</sup>
DENOMINATOR	Abc1234567890	Abc <sub>1234567890</sub>
SMART FRACTIONS	1/2 12/14 4/10/1917	½ 12/14 4/10/1917

FAT OBLIQUE

K

666 PT

**Modérnica 2.0**

Designed by Javier Quintana Godoy

Technical review & programming by Guido Ferreyra

Screen specimens art direction by Miguel Hernández

E. QUINTANA-FONT © 2014-2017

[www.quintana-font.cl](http://www.quintana-font.cl) \* [hola@quintana-font.cl](mailto:hola@quintana-font.cl)

